

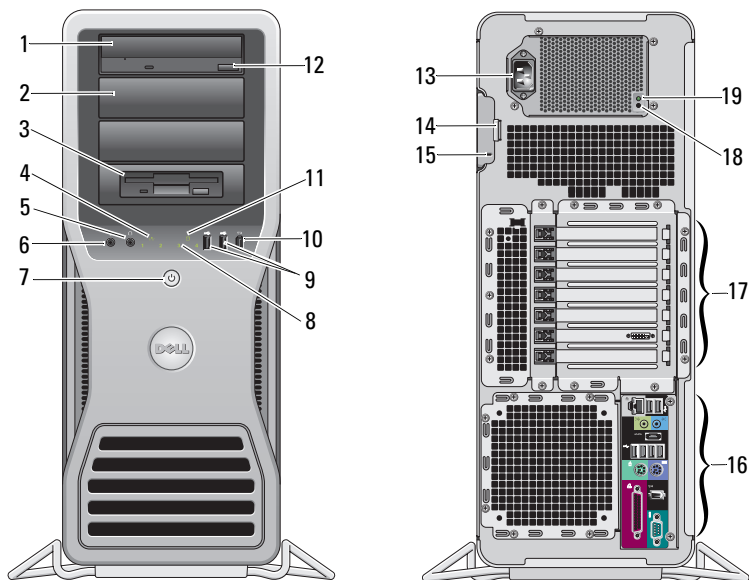


关于警告

 警告：“警告”表示可能会造成财产损失、人身伤害甚至死亡。

Dell Precision™ T7500/T7500n 设置和功能信息

正面视图和后视图



- | | | | |
|----|-----------------|----|---------------|
| 1 | 光盘驱动器 | 2 | 光盘驱动器填充面板 |
| 3 | 可更换托架 | 4 | 链路完整性指示灯 |
| 5 | 耳机连接器 | 6 | 麦克风连接器 |
| 7 | 电源按钮、电源指示灯 | 8 | 诊断指示灯（4个） |
| 9 | USB 2.0 连接器（2个） | 10 | IEEE 1394 连接器 |
| 11 | 驱动器活动指示灯 | 12 | 光盘驱动器弹出按钮 |

2009年2月

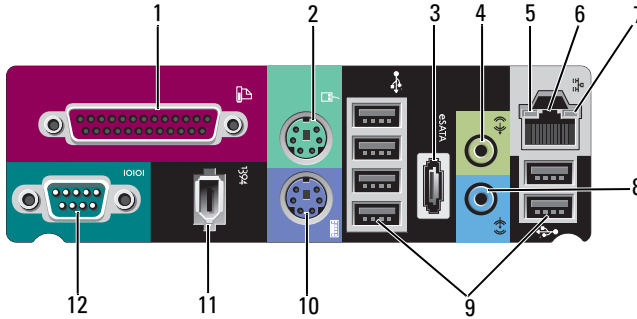


OK758NA01

型号: DCDO

- | | |
|----------------|----------------|
| 13 电源连接器 | 14 护盖释放门锁和挂锁扣环 |
| 15 安全缆线孔 | 16 背面板连接器 |
| 17 扩充卡插槽 (7 个) | 18 电源设备诊断按钮 |
| 19 电源设备诊断指示灯 | |

背面板连接器



- | | |
|---------------------|---------------|
| 1 并行连接器 | 2 PS/2 鼠标连接器 |
| 3 eSATA 连接器 | 4 输出连接器 |
| 5 网络活动指示灯 | 6 网络适配器连接器 |
| 7 链路完整性指示灯 | 8 输入连接器 |
| 9 USB 2.0 连接器 (6 个) | 10 PS/2 键盘连接器 |
| 11 IEEE 1394 连接器 | 12 串行连接器 |

快速安装



警告： 开始执行本节中的任何步骤之前，请阅读计算机附带的安全信息。有关其它最佳实践信息，请参阅 www.dell.com/regulatory_compliance。



警告： 请勿将计算机安装到通风不佳或密闭的机壳中。通风受阻会影响计算机的性能，还可能导致计算机过热。如果将计算机安装在桌面上，请在计算机的背面与墙壁之间留出至少 5.1 cm (2 in) 的空隙，以保证通风良好。



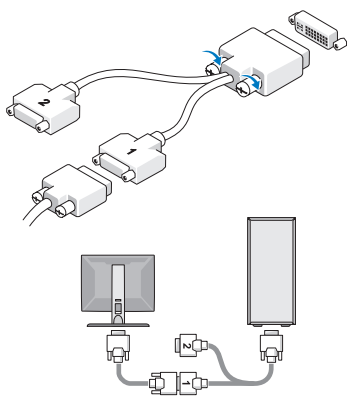
注： 当计算机背面的孔板有灰尘时，请及时进行清理。



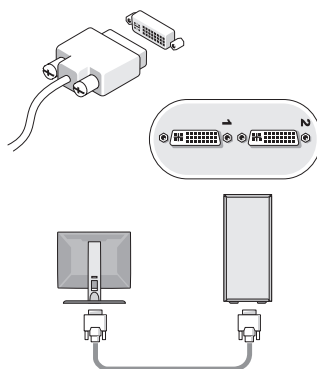
注： 如果您没有订购下面显示的某些设备，这些设备可能不包含在内。

1 使用以下电缆之一连接显示器：

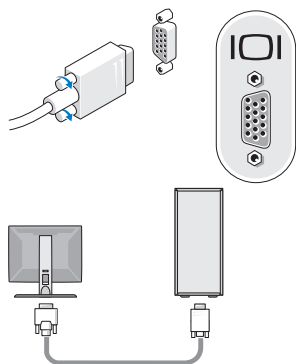
a 双显示器 Y 型适配器电缆



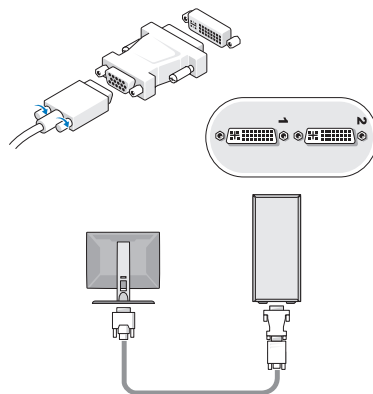
b 白色 DVI 电缆



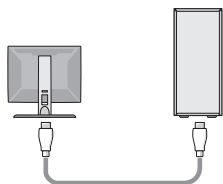
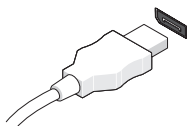
c 蓝色 VGA 电缆



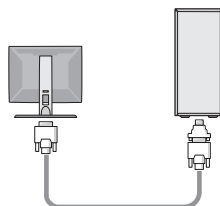
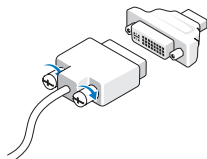
d 连接至 DVI 适配器的蓝色 VGA 电缆



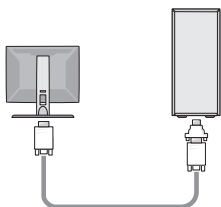
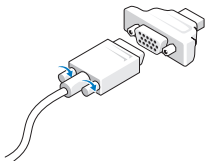
e 显示端口电缆



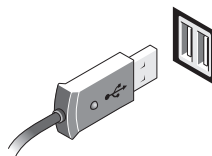
f 连接至 DVI 适配器的显示端口



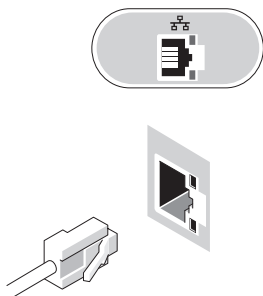
g 连接至 VGA 适配器的显示端口



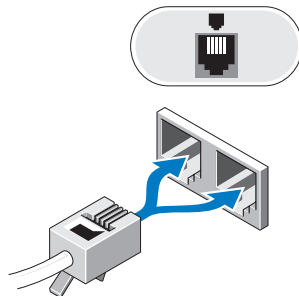
2 连接 USB 设备，如键盘或鼠标。



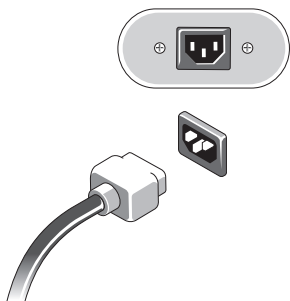
3 连接网络电缆。



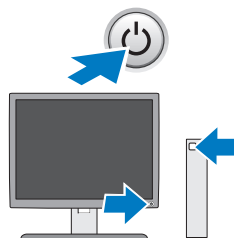
4 连接调制解调器（如果已安装）。




5 连接电源电缆。



6 按显示器和计算机上的电源按钮。



规格

 **注：** 以下规格仅是您计算机附带的法律规定的规格。有关计算机规格的完整最新列表，请转至 support.dell.com。

处理器

类型

双核 Intel® Xeon® 处理器 5500 系列
四核 Intel® Xeon® 处理器 5500 系列

系统信息

系统芯片组

Intel 5500/5520

数据总线宽度

64 位

显卡

类型:

独立显卡

PCI Express 2.0 x16 (两个插槽)

注: 支持两个使用 PCIe x16 图形卡插槽的全高、全长的图形卡

驱动器

外部可抽换

四个 5.25 英寸驱动器托架 (能够支持 3.5 英寸的可更换托架)

内部可抽换

四个 3.5 英寸驱动器托架

可用设备

- 最多支持五个 3.5 英寸 SATA 或四个 SAS 硬盘驱动器
- 最多支持三个 5.25 英寸的驱动器, 如下所示: SATA DVD-ROM、DVD +/-RW 超级多功能驱动器 /Blu-ray™ 驱动器
- 一个 3.5 英寸 USB 介质卡读取器或
- 一个 3.5 英寸 FDD 驱动器

注: 最多支持五个硬盘驱动器

控制按钮和指示灯

计算机正面:

电源按钮

按钮

电源指示灯

绿色指示灯 — 呈绿色闪烁表示处于睡眠状态; 呈绿色稳定亮起表示处于通电状态

琥珀色指示灯 — 呈琥珀色闪烁表示系统板出现问题。计算机未启动时呈琥珀色稳定亮起表示系统板无法开始初始化, 但电源设备正常 - 处于正常工作状态

无指示灯 — 系统处于关闭状态

驱动器活动指示灯

绿色指示灯 — 表示计算机正在从 SATA 硬盘驱动器或 CD/DVD 读取数据或向 SATA 硬盘驱动器或 CD/DVD 写入数据

链路完整性指示灯

绿色指示灯 — 表示计算机与网络连接良好

不亮 (无指示灯亮起) — 表示计算机未检测到与网络的物理连接

控制按钮和指示灯 (续)

计算机背面:

链路完整性指示灯 (位于集成网络适配器上)	黄色指示灯 — 表示计算机与网络连接良好, 网速为 10Mbps 黄色指示灯 — 表示计算机与网络连接良好, 网速为 100Mbps 黄色指示灯 — 表示计算机与网络连接良好, 网速为 1000Mbps 不亮 (无指示灯亮起) — 表示计算机未检测到与网络的物理连接
网络活动指示灯 (位于集成网络适配器上)	黄色闪烁指示灯
电源设备诊断 LED	绿色指示灯 — 表示电源设备工作正常 不亮 (无指示灯亮起) — 表示电源设备未通电

电源

交流电源设备:

电压 (有关电压设置的重要信息, 请参阅计算机附带的安全信息)	100–240 VAC、50–60 Hz、12.0 A
币形电池	3V CR2032 锂币电池

物理规格

高度	56.50 cm (22.25 英寸)
宽度	21.60 cm (8.50 英寸)
厚度	55.30 cm (21.80 英寸)
重量	至少 24.90 kg (55 lbs)



警告: 计算机较重, 搬起来可能比较费力。如果要提起、移动或倾斜计算机, 请寻求他人协助。此计算机需两个成年男子才能提起。请务必以正确的方式提起以避免损伤。提起时请不要弯腰。

环境参数

温度：

运行时 10° 至 35°C (50° 至 95°F)

存放时 -40° 至 65°C (-40° 至 149°F)

相对湿度 20% 至 80% (非冷凝)

海拔高度：

运行时 -15.2 至 3048 米 (-50 至 10,000 英尺)

存放时 -15.2 至 10,668 米 (-50 至 35,000 英尺)

空气污染物级别 G2 或更低 (根据 ISA-S71.04-1985 定义)

查找更多信息和资源

如果您需要：

请参阅：

找到计算机的安全最佳实践信息，查看保修信息、条款和条件（仅限美国）、安全说明、管制信息、人机工程学信息和最终用户许可协议。 计算机附带的安全和管制说明文件以及合规主页 www.dell.com/regulatory_compliance。

本说明文件中的信息如有更改，恕不另行通知。

© 2009 Dell Inc. 版权所有，翻印必究。中国印制。

未经 Dell Inc. 书面许可，严禁以任何形式复制这些材料。

本文中使用的商标：**Dell**、**DELL** 徽标和 **Dell Precision** 均是 Dell Inc. 的商标；**Intel** 是 Intel Corporation 在美国和其他国家和地区的注册商标；**Blu-ray Disc** 是 Blu-ray Disc Association 的商标。

本说明文件中提及的其它商标和商品名称是指拥有相应标记和名称的公司或其制造的产品。Dell Inc. 对其它公司的商标和商品名称不拥有任何所有权。